

CUNOAȘTEREA complexului de fortificații din epoca Daciei libere se completează prin descoperirea cetății situate pe dealul «Cățânaș» din imediata vecinătate a vetrei actuale a comunei Tilișca (r. Sibiu), descoperire făcută în toamna anului 1959.

Cățânașul este un deal alungit, situat în nord-vestul comunei Tilișca, așezată în valea piraiei «Tilișcuța» și «Lunca» (ultimul numit de către localnici și «Piriul Negru»), care se unesc pe teritoriul ce formează actuala vatră a satului dar care își au izvoarele mai departe în munți. Aceste piraie, o dată unite, își duc apele în direcția nord-estică și, după ce trec prin mijlocul Galeșului și Săliștei, ajung în bazinul Căminului, în care apoi se varsă.

Botul estic al «Cățânașului» este oarecum prelung, coborând pînă în Galeș, în timp ce latura sudică ce flanchează dinspre nord vatra comunei Tilișca este foarte abruptă. Înspre vest prezintă de asemenea o pantă relativ abruptă, iar versantul nord-vestic coboară treptat spre bazinul râului Secaș, pînă nu departe de comuna Apoldul de sus (r. Sebeș).

Platoul superior al dealului are o suprafață destul de redusă. Versantul nord-vestic fiind mai ospitalier a oferit posibilitatea de a fi amenajat în terase ce par a fi fost în majoritatea lor locuite. Aceste terase, în număr de peste 20, sînt flancate dinspre nord de un puternic val de apărare care încă nu a fost sondat. Terasa vestică, ceva mai joasă decît platoul superior al dealului, este închisă la rîndul ei de un val.

Dacă prin forma sa dealul prezintă mai puține avantaje, din punctul de vedere al poziției el se dovedește a fi fost foarte bine ales. Într-adevăr, de pe extremitatea estică a acestuia, i se deschide privitorului valea Căminului pe o distanță de circa 15 km, iar de pe promontoriul vestic se pot de asemenea observa pînă departe așezările și drumurile. În același timp el oferă vizibilitate în spre valea râului în sus ca și spre versantele dealurilor dinspre sud și sud-est.

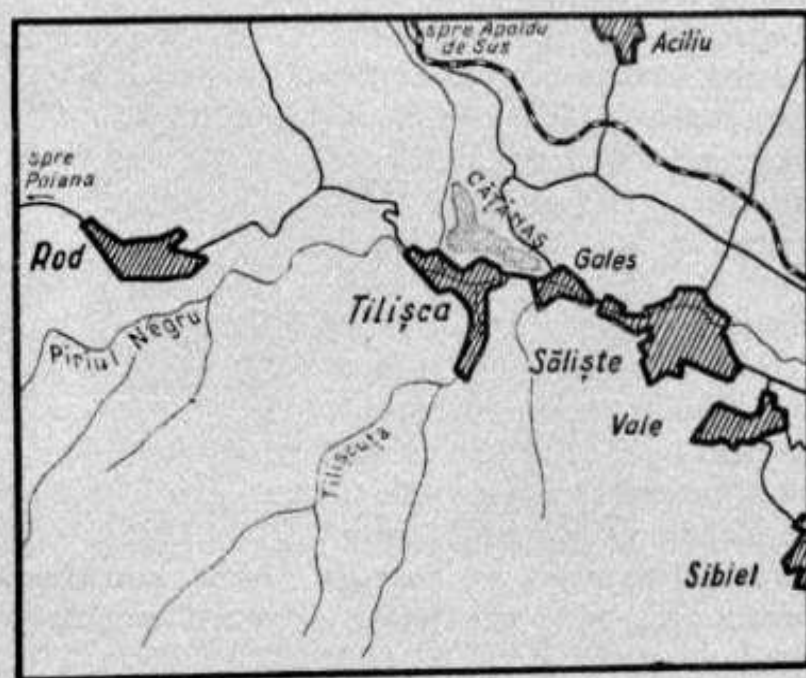


Fig. 1. — Harta cu împrejurimile comunei Tilișca și cu localizarea dealului «Cățânaș».

Existența unei fortificații dacice în apropierea Tilișcei a fost bănuită datorită numeroaselor blocuri de piatră cioplită în formă paralelipipedică, din calcar cochilifer, de aceeași structură geologică cu cea întâlnită în cetățile dacice din Munții Orăștiei, descoperite în unele construcții recente, aparținând locuitorilor comunei.

Bazat pe existența acestor materiale, observate de noi încă în toamna anului 1958, profesorul Gheorghe Ruga a executat în vara lui 1959 un mic sondaj în partea centrală a platoului, și anume acolo, unde acesta prezintă o gîuitură naturală, descoperind pe o porțiune de circa 1 m lățime un zid construit din astfel de blocuri de piatră. Sondajul a căzut în interiorul unui turn, dezvelindu-i o mică parte a laturii interioare a zidului sudic.

Pentru precizarea naturii construcțiilor și a așezărilor de pe terase a fost efectuată de către noi o săpătură restrînsă de informare, care, pe lângă cercetarea turnului în cauză a înglobat și o secțiune pe una din terasele de sus ale cetății. O a treia secțiune a fost trasată mai spre est, pe coama dealului și în punctul cel mai ridicat al său. În afară de aceasta s-a făcut o periegheză pe dealurile din jur, ale cărei rezultate le vom consemna în cele ce urmează.

La turnul amintit au fost trasate două secțiuni: una dinspre sud, alta dinspre nord. Cea dintîi a atins zidul turnului pe colțul sud-estic, iar cea nordică, secționînd partea superioară (de cărămidă și moloz) a zidului, a făcut legătura în interior cu prima intervenție a prof. Ruga. Zidurile sînt asemănătoare, în general, cu cele de la cetățile cunoscute în Munții Orăștiei: Costești, Piatra Roșie, Grădiștea Muncelului și Căpilna. Partea inferioară a lor este construită în exterior din blocuri ecarisate din piatră de calcar cochilifer. Din cele observate pînă acum se constată că fața exterioară a zidurilor a fost mult mai îngrijit executată decît cea din interior, blocurile fiind foarte corect lucrate (fig. 2/1) și încheiate. În interior, pe porțiunea eliberată, blocurile de piatră se succed, una cu suprafața lată spre exterior, alta pe dungă (fig. 2/2) și nu avem deocamdată motive să ne îndoim că procedeul nu este același și în rest. Pe alocuri zidul mai păstrează trei rînduri de blocuri, așezate unul peste altul, în timp ce pe anumite porțiuni lipsește cu desăvîrșire, fie datorită prăbușirilor, fie în urma dislocărilor operate intenționat în favoarea construcțiilor moderne.

S-a observat de asemenea că blocurile ecarisate nu erau prevăzute, ca în cazul cetăților din Munții Orăștiei, cu dese scobituri în formă de coadă de rîndunică (« babe »), ceea ce dovedește că cele două laturi ale zidului erau legate rar între ele cu birne. Între cele două fețe ale sale, zidul era construit din umplutură constituită din bucăți informe de piatră de stîncă, amestecată cu pămînt și bine bătută, care se ridică pînă la nivelul laturilor de piatră ecarisată. Grosimea totală atinge obișnuit 2,80 m. Blocurile de piatră au diferite dimensiuni: $0,80 \times 0,30 \times 0,52$ sau $0,65 \times 0,50 \times 0,23$ m. Deasupra zidului de acest fel se ridică pe întreaga lățime construcția de cărămidă. Cărămida este arsă relativ slab, fiind amestecată cu pleavă și paie și legată în zid cu pastă de lut. Între zidul de piatră și cel de cărămidă se observă un strat de lut amestecat cu nisip, în scopul de a netezi suprafața părții inferioare înainte de a se începe construirea pereților de cărămidă.

Se constată de asemenea că înainte de a se fi început construcția turnului-locuință suprafața platoului a fost nivelată. Dărîmăturile au grosimea de 3,10 m. Pe latura sudică stratul de dărîmături de cărămidă se întinde pe o lățime de 5,40 m, măsurat de la baza zidului spre exterior, în profilul secțiunii. Sub molozul din exteriorul zidului nordic a fost descoperit un puternic strat de cărbune care atinge peste 5 cm grosime.

Printre dărîmături, atît în interiorul cît și în exteriorul turnului, au fost descoperite fragmente ceramice.

O alta secțiune trasată pe partea cea mai înaltă a coamei dealului « Cățanaș » a dus la constatarea că în punctul respectiv a existat o construcție din blocuri de piatră și din cărămidă, ale cărei formă și dimensiuni nu au putut fi stabilite din lipsă de elemente, blocurile fiind dislocate și transportate, probabil, în timpurile moderne. Dărîmă-

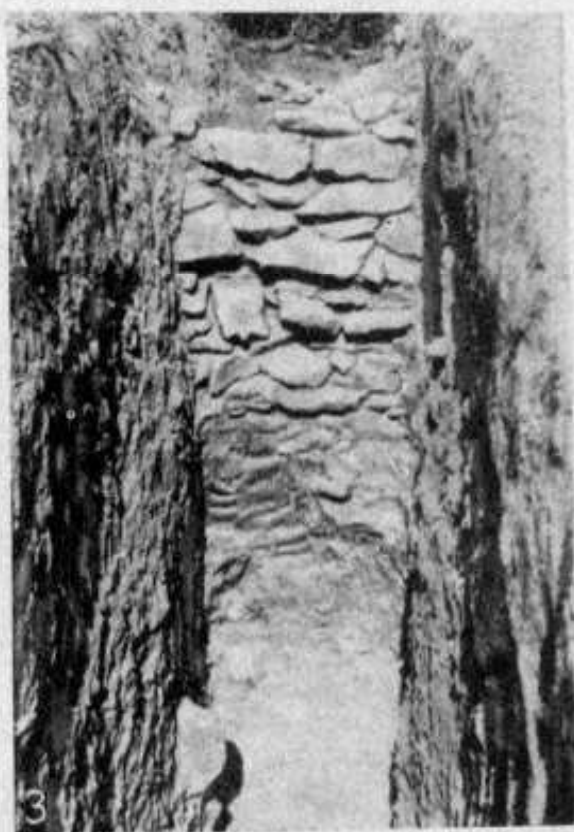
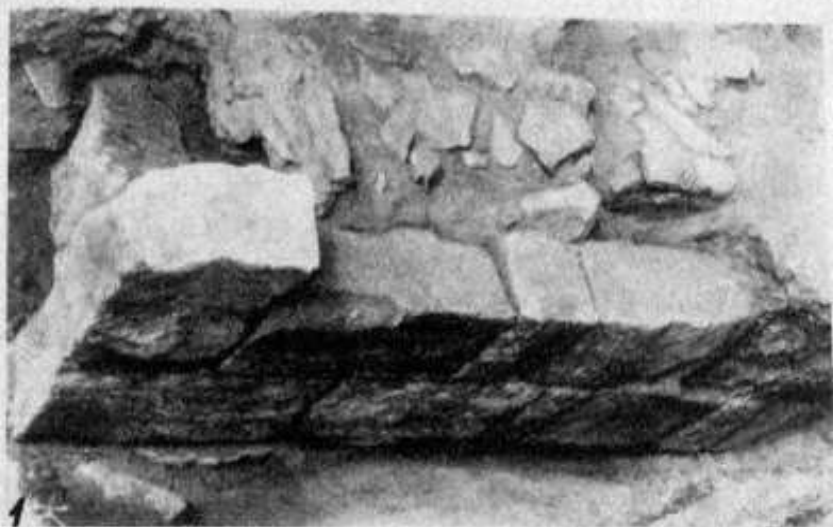


Fig. 2. — 1, colțul sud-estic al zidului exterior de la turnul-locuință; 2, zidul nordic al turnului văzut din interior; 3, zidul de fortificație al terasei superioare din vecinătatea turnului.

turile de cărămidă sînt de volum mult mai modest, neatingînd decît o grosime de 50—60 cm. Construcția fiind situată pe punctul cel mai înalt, dar și în extremitatea estică a incintei fortificate — este de presupus a fi servit ca turn de apărare.

Secțiunea trasată pe terasa situată spre vest de turnul-locuință, în partea superioară a platoului central, urmîrea obținerea unor elemente necesare unei încadrări cronologice cît mai precise și să ofere date cu privire la amenajarea și locuirea ei. Cu ea s-a mers pînă la pămîntul neumblat. Observațiile au dus clar la constatarea că terasa a fost amenajată. Marginea sa exterioară a fost fortificată cu un zid puternic, al cărui

fundament se adâncește la peste 3 m, fiind format din pietre de stîncă legate doar cu pămînt. Zidul se păstrează pînă la nivelul suprafeței actuale a terasei. Panta dintre

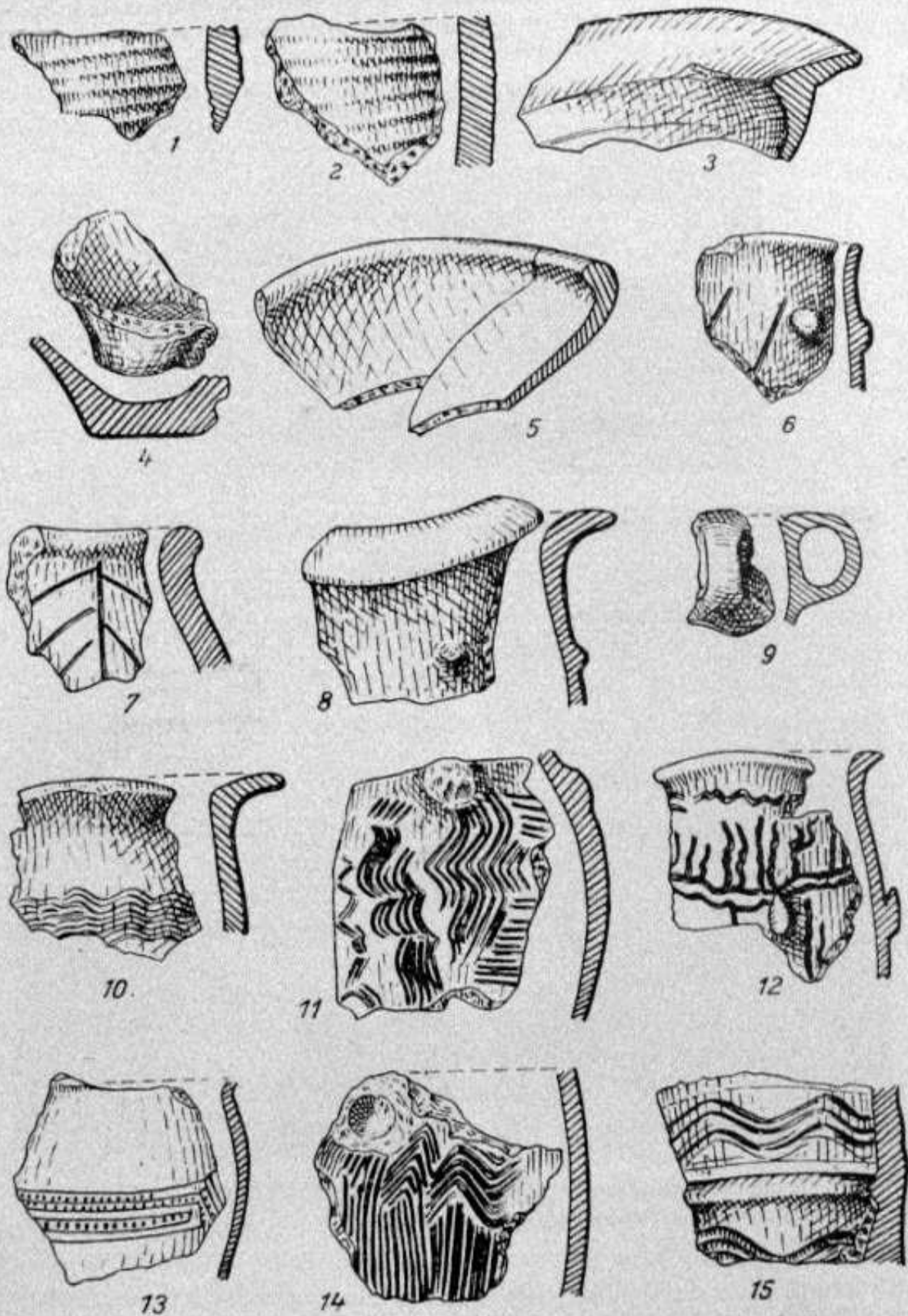


Fig. 3. — 1 — 15 fragmente ceramice și obiecte descoperite în turn și în secțiunea de pe terasă.

terasa sondată și cea imediat următoare a fost bine acoperită cu piatră de aceeași natură cu cea întrebuințată la zid. În felul acesta s-au evitat surparea sau degradările ce puteau fi produse de apele de ploaie (fig. 2/3).

În profilul secțiunii, la adîncimi care variază și care depășesc uneori 1,50 m, au fost observate dungii de arsură la roșu, cenușă și cărbune. Diferite materiale au con-

tinuat să apară pînă în stratul de cultură de la marginea terasei, lângă zidul de fortificații, în interior.

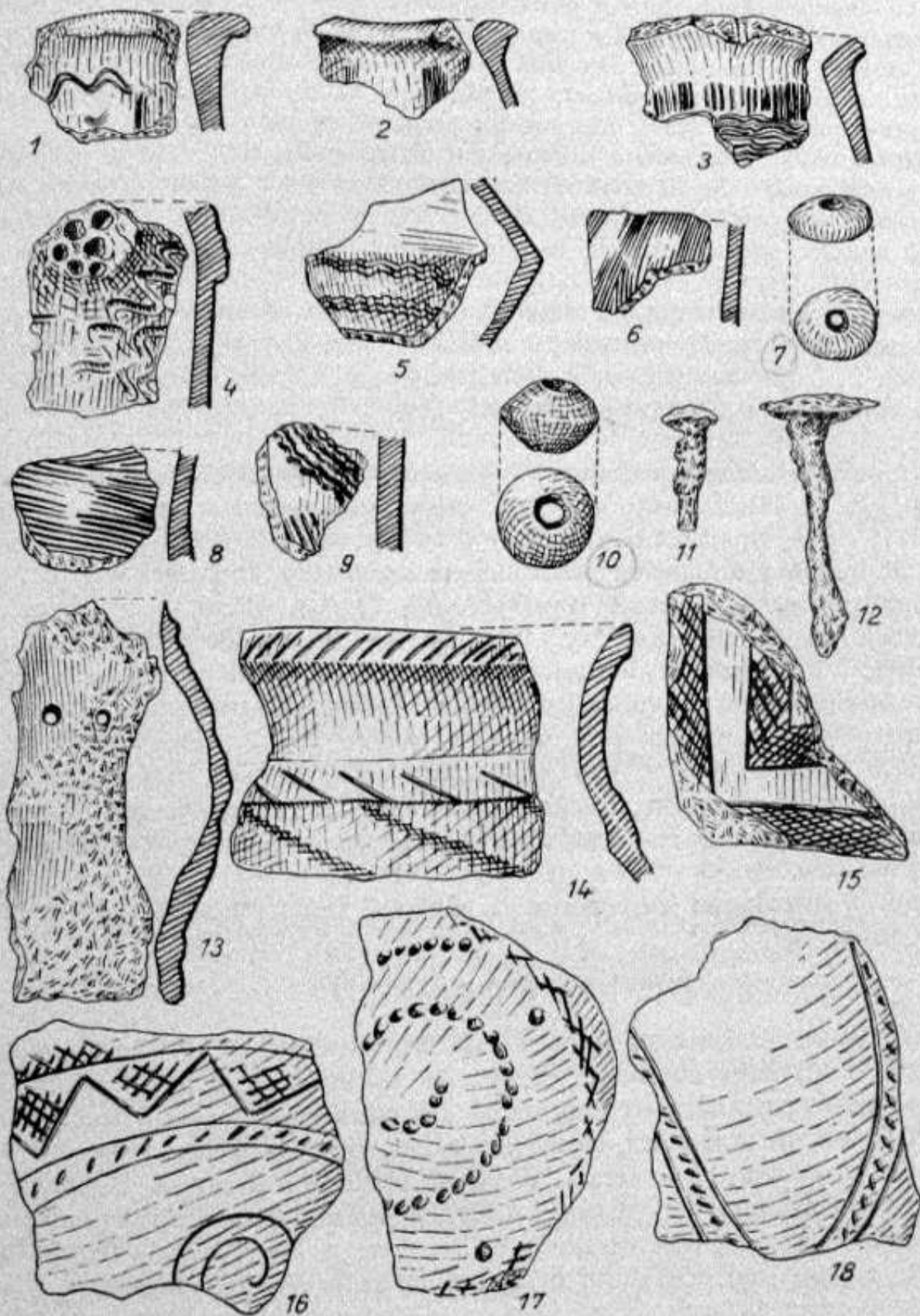


Fig. 4. - 1-13, fragmente ceramice și obiecte descoperite în turn și în secțiunea de pe terasă;
14-18, fragmente ceramice recoltate de la suprafață, de pe dealul «Cetate».

Materialul recoltat din sondajul de pe «Cățanaș» constă din fragmente ceramice, cuie și țigini de fier descoperite în jurul sau în interiorul turnului, fusaiole și resturi arheologice.

Ceramica descoperită aparține în parte primei vîrste a fierului, în parte, celei de-a doua. Fragmente caracteristice Hallstattului au fost descoperite numai în secțiunea

de pe terasă. Ea este confecționată în genere, din pastă bună, bine arsă, de culoare neagră, lustruită și cu caneluri exterioare (fig. 3/1-2); există însă și fragmente de culoare cărămizie cu nuanțe cafenii, dintr-o pastă inferioară, poroasă și mai slab arsă, prezentând de asemenea caneluri interioare care încep chiar de la marginea buzei.

Ceramica de tip Latène este însă mult mai frecventă. Se disting în general două categorii: una din pastă ordinară, poroasă, cu multe impurități și puțin rezistentă, alta dintr-o pastă mai aleasă, mai îngrijit preparată și bine arsă.

Procentul de vase lucrate la roată este foarte mare, dovedind întrebuințarea din plin a acestei unelte. Se constată de asemenea că nu toate vasele lucrate la roată sînt confecționate din pastă de calitate; dimpotrivă, o parte dintre acestea sînt făcute dintr-un amestec grosier. Vasele lucrate cu mina sînt în mare parte din material ordinar.

Deși sondajul executat nu ne-a oferit materiale ceramice care să se preteze la reconstituire, fragmentele existente ne indică în mod clar câteva forme caracteristice: *Ceașca* (fig. 3/4), *fructiere* (fig. 3/3), *dolia* (chiup) (fig. 3/15), precum și cele cu buza aproape dreaptă sau foarte ușor evazată (fig. 3/6,12), ori de formă bitronconică (fig. 4/5).

Ornamentele întilnite se înscriu, în genere, în gama celor cunoscute: proeminențe mici (fig. 3/6, 8, 14); butoane mai mari, călcate cu degetul o dată sau de mai multe ori (fig. 3/11, fig. 4/4); adesea butoanele, în partea de sus a lor, sînt depărtate de corpul vasului. Se întilnesc ornamente asemănătoare nervurilor de frunză (fig. 3/7), linii și benzi ondulate realizate diferit (fig. 3/10, 14, 15; fig. 4/1, 4, 5, 9), striuri obținute cu pieptenele sau cu măturicea (fig. 3/14; fig. 4/6, 8) etc. De o importanță deosebită se dovedește a fi ornamentul întilnit pe fragmentul reprodus pe fig. 3/13 care indică o veche tradiție legată de epoca bronzului. Fragmentul provenind dintr-un perete subțire aparținea unui vas modelat cu mina dintr-o pastă roșie-cărămizie, bine arsă.

Printre celelalte obiecte mai menționăm cuiele de fier, descoperite atît în secțiunea de pe terasă cît și în sondajul de la turn, o brățară de ușă lucrată din fier, precum și două prisnele de fus: unul de formă bitronconică, altul de o formă mai aplatazată (fig. 4/7,10).

Resturile osteologice descoperite în săpătură indică: bovidee, ovi-caprine și în special porcine.

★

În concluzie, descoperirea de la Tilișca reprezintă un punct de importanță deosebită pentru cunoașterea sistemului de apărare folosit de daci și a culturii materiale a acestui popor. O particularitate importantă a așezării este că ea s-a dezvoltat deasupra unui nivel de locuire mai vechi, datînd din prima vîrstă a fierului, după cum s-a putut constata din secțiunea de pe terasă. Zidul de fortificare al terasei înconjură tot platoul superior al dealului, pe versantul vestic și nordic, transformîndu-l într-o incintă puternic întărită. Fragmentele ceramice hallstattiene și cele Latène nefiind diferențiate stratigrafic, o parte din cele dintîi descoperindu-se la nivelul superior al stratului de cultură, iar o serie din cele de pe urmă recoltîndu-se de la adîncimi de peste 2 m, uneori chiar dintre pietrele de la baza zidului, dovedesc că amenajarea și fortificarea terasei au fost efectuate în cea de a doua epocă a fierului sau cel puțin refăcute pe porțiunea sondată. Vetrele de ardere, bine surprinse în profil, la adîncimi apreciabile, servesc ca probe sigure pentru prezența unor niveluri de locuit ce preced, cronologic, amenajarea terasei.

Turnul identificat prezintă același sistem de construcție ca și cele de la Costești, partea de jos a zidurilor fiind construită din piatră, continuată din cărămidă și în cele

din urmă din lemn, după cum dovedește compactul strat de cărbune de sub dări-mături. El a fost fără îndoială locuit de unul din șefii locali ai dacilor din Munții Cibinului.

Săpătura fiind restrînsă, nu a fost de natură a oferi observații mai numeroase, fiind necesare noi săpături.

*

În afară de sondajul executat pe « Cățănaș », a fost efectuată o periegeheză pe dealurile dintre Tilișca și Rod, de o parte și de alta a văii prin care curge « Lunca ». Cu această ocazie au fost descoperite și identificate o serie de urme vechi pe care le amintim și aici.

1. Dealul « Cetate » — la vest de « Cățănaș », pe hotarul comunei Tilișca (r. Sibiu), prezintă urmele unei așezări de tip Wietenberg din epoca bronzului (fig. 4/14—18). Peste așezarea de tip Wietenberg s-a suprapus o așezare feudală cu construcții de piatră și mortar care se mai păstrează pe o mică parte chiar la suprafață.

2. « Grădina lui Măniș » este denumirea platoului superior al dealului de pe malul drept al pîrăului « Lunca », în dreptul vetrei actuale a comunei Tilișca. În mai multe locuri au fost descoperite fragmente ceramice datînd din orînduirea comunei primitive.